

Результаты диагностики

Диагностика детей дошкольного возраста была направлена на выявление особенностей

-развития интегративных личностных качеств, обеспечивающих позитивную и успешную социализацию ребенка в новых условиях и ситуациях,

- освоения содержания образовательных программ.

Диагностикой было охвачено 103 ребенка из разных возрастных групп – младшей, средней, старшей и подготовительной. Результаты диагностики представлены по выше обозначенным аспектам и возрастам.

1.1. Результаты диагностики:

особенности развития интегративных качеств детей младшего дошкольного возраста

Сводная таблица 1: Уровень развития интегративных качеств у детей младшей группы, сентябрь 2015 г.

	Эмоционально-отзывчивый	Любознательный, активный	Овладевший средствами общения и взаимодействия	Овладевший универсальными познавательными умениями	Общий уровень
Высокий уровень	5%	3%	0%	0%	2%
Средний уровень	20%	45%	33%	22%	30%
Низкий уровень	75%	52%	67%	78%	68%

Как показывает сводная таблица 1, на начало учебного 2015-2016 года более чем у половины детей младшей группы (68 %) наблюдался **низкий уровень развития интегративных качеств**, таких как:

- эмоционально-отзывчивый,
- любознательный, активный,
- овладевший средствами общения и способами взаимодействия со взрослыми и сверстниками,
- овладевший универсальными познавательными умениями.

Почти у трети детей (30 %) был зафиксирован **средний уровень развития интегративных качеств**.

Высокий уровень не был зафиксирован.

И только у небольшого количества детей (2%) был зафиксирован высокий уровень развития интегративных качеств.

Характеристика:

Дети с **низким уровнем развития** интегративных качеств характеризуются следующим: эмоциональные реакции детей стереотипны и часто связаны с выражением отрицательных эмоций. Дети не проявляют особого интереса к новому в окружающем мире, плохо или практически не говорят, несамостоятельны особенно в повседневной жизни, логические задания не принимают и превращают их выполнение в манипулирование предметами и картинками.

Дети со **средним уровнем развития** интегративных качеств способны проявлять эмоциональную отзывчивость, различать основные эмоциональные состояния взрослых и сверстников, при этом собственные

ответные эмоциональные реакции детей неяркие, не всегда адекватные. Дети различают грустное и веселое настроение музыки. Испытывают затруднения в обозначении словом оттенков эмоциональных состояний, а также в проявлении эмоционального отклика на прочитанное и увиденное на картине.

Дети проявляют интерес к небольшому кругу новых и неизвестных предметов и явлений в окружающем мире, экспериментируют при непосредственном руководстве взрослого, пытаются задавать вопросы. Стремятся к самостоятельности в детских видах деятельности и повседневной жизни, наряду с этим испытывают потребность в помощи и одобрении взрослого. Затрудняются в формулировании вопросов и просьб. По инициативе и поддержке взрослого включаются в образовательный процесс и повседневные дела.

В большинстве случаев дети адекватно используют небольшой арсенал вербальных и невербальных средств общения. Владеют диалогической речью, способны поддержать беседу со взрослым и сверстниками, при этом активность детей постоянно стимулируется взрослым.

Дети достаточно хорошо выделяют и называют сенсорные признаки в предметах, сравнивают и группируют предметы между собой по ним. Испытывают затруднения и нуждаются в помощи взрослого в выделении и назывании существенных признаков, в операциях обобщения и исключения лишнего, в словесном объяснении своих умственных и практических действий.

1.1. Результаты итоговой диагностики:

динамика развития интегративных качеств детей младшего дошкольного возраста

Сводная таблица 1.1.: Динамика развития интегративных качеств у детей младшей группы

	Эмоционально-отзывчивый		Любознательный, активный		Овладевший средствами общения и взаимодействия		Овладевший универсальными познавательными умениями		Общий уровень	
	сент.	май	сент.	май	сент.	май	сент.	май	сент.	май
Высокий уровень	5 %	13%	3 %	15%	0 %	12%	0 %	16%	2 %	14%
Средний уровень	20 %	44%	45 %	72%	33 %	61%	22%	79%	30 %	64%
Низкий уровень	75 %	43%	52 %	13%	67 %	27%	78%	5%	68 %	22%

Как показывает сводная таблица 1.1. к концу учебного 2015-2016 года наметилась положительная динамика в развитии интегративных качеств у детей младшей группы, таких, как:

- эмоционально-отзывчивый,
- любознательный, активный,
- овладевший средствами общения и способами взаимодействия со взрослыми и сверстниками,
- овладевший универсальными познавательными умениями.

Положительная динамика в развитии интегративных качеств выразилась в значительном уменьшении **низкого** (22 %) и увеличении **высокого** (14 %) уровней развития интегративных качеств.

Дети с **высоким уровнем развития** интегративных качеств (14 %) с легкостью различают и правильно определяют основные эмоциональные состояния у взрослых и сверстников, адекватно на них реагируют. Также дети различают и правильно определяют грустный или веселый характер музыки, картины, прочитанного произведения. Дети отличаются эмоциональной стабильностью и уравновешенностью.

Дети проявляют интерес к широкому кругу новых и неизвестных предметов и явлений в окружающем мире, по собственной инициативе включаются в экспериментирование с ними, задают взрослому вопросы. Дети достаточно самостоятельны как в повседневной жизни, так и в детских видах деятельности, способны сформулировать просьбу о помощи. Охотно участвуют в событиях и мероприятиях, происходящих в детском саду.

В общении со взрослыми и сверстниками адекватно используют вербальные и невербальные средства. Охотно включается в любые беседы со взрослыми и сверстниками, проявляют инициативу в поддержании диалога.

Дети выделяют и словесно называют сенсорные и существенные признаки в предметах. Без особых затруднений группируют, обобщают и исключают лишнее по заданному признаку. Пытаются объяснить свои практические и умственные действия.

При этом больше чем у половины детей (64 %) был зафиксирован **средний уровень**.

1.2. Результаты диагностики:

особенности развития интегративных качеств детей среднего дошкольного возраста

Сводная таблица 2: Уровень развития интегративных качеств у детей средней группы, сентябрь 2015 г.

	Эмоционально-отзывчивый	Любознательный, активный	Овладевший средствами общения и взаимодействия	Овладевший универсальными познавательными умениями	Общий уровень
Высокий уровень	12%	15%	14%	19%	15%
Средний уровень	48%	72%	50%	70%	60%
Низкий уровень	40%	13%	35%	11%	25%

Как показывает сводная таблица 2, на начало учебного 2015-2016 года у большинства детей средней группы (60 %) наблюдался **средний уровень развития интегративных качеств**, таких как:

- эмоционально-отзывчивый,
- любознательный, активный,
- овладевший средствами общения и способами взаимодействия со взрослыми и сверстниками,
- овладевший универсальными познавательными умениями.

У достаточно большого количества детей был зафиксирован **высокий (15 %) уровень развития интегративных качеств**. И только у трети – низкий (25%).

Характеристика:

Дети со **средним уровнем развития** интегративных качеств (60 %) способны проявлять эмоциональную отзывчивость, различать эмоциональные состояния взрослых и сверстников, при этом собственные ответные эмоциональные реакции детей неяркие, не всегда адекватные. Дети различают грустное и веселое настроение музыки, испытывают затруднения в обозначении словом оттенков эмоциональных состояний, а также в проявлении эмоционального отклика на прочитанное и увиденное на картине.

Дети проявляют интерес к небольшому кругу новых и неизвестных предметов и явлений в окружающем мире, экспериментируют при непосредственном руководстве взрослого, пытаются задавать вопросы. Проявляют самостоятельность в детских видах деятельности и повседневной жизни, при этом нуждаются в помощи и одобрении со стороны взрослого. Испытывают затруднения в формулировании вопросов и просьб. По инициативе и поддержке взрослого включаются в образовательный процесс и повседневные дела.

В большинстве случаев дети адекватно используют небольшой арсенал вербальных и невербальных средств общения, новые и непривычные средства общения используют неадекватно. Владеют диалогической речью, способны поддержать беседу со взрослым и сверстниками, при этом активность детей постоянно стимулируется взрослым.

Дети достаточно хорошо выделяют и называют сенсорные признаки в предметах, сравнивают и группируют предметы между собой по ним. Испытывают затруднения и нуждаются в помощи взрослого в

выделении и назывании существенных признаков, в операциях обобщения и исключения лишнего, в словесном объяснении своих умственных и практических действий.

Дети с **высоким уровнем развития** интегративных качеств (15 %) с легкостью различают и правильно определяют эмоциональные состояния и их оттенки у взрослых и сверстников, чутко и адекватно на них реагируют, проявляют сочувствие и содействие. Также дети различают и правильно определяют характер музыки, характер картины и прочитанного произведения, пытаются словесно определить свой эмоциональный отклик. Дети отличаются открытостью, эмоциональной стабильностью и уверенностью.

Дети проявляют интерес к широкому кругу новых и неизвестных предметов и явлений в окружающем мире, по собственной инициативе включаются в экспериментирование с ними, задают много вопросов. Дети достаточно самостоятельны как в повседневной жизни, так и в детских видах деятельности. В редких случаях затруднений обращаются за помощью ко взрослому, правильно и конкретно формулируя свою проблему. Принимают живое, заинтересованное участие в образовательном процессе, охотно участвуют в событиях и мероприятиях, происходящих в детском саду.

В общении со взрослыми и сверстниками адекватно использует большой арсенал вербальных и невербальных средств. Хорошо владеет навыками диалогической речи, охотно включается в любые беседы со взрослыми и сверстниками, при этом способны гибко менять стиль и средства общения в зависимости от ситуации. Адекватно ситуации использует конструктивные способы взаимодействия со взрослыми и сверстниками.

Дети выделяют и словесно называют сенсорные и существенные признаки в предметах. Без особых затруднений анализируют, сравнивают, соотносят предметы между собой, обобщают и исключают лишнее по разным заданным основаниям, группируют предметы по нескольким признакам. Способны объяснить свои практические и умственные действия, доказать и обосновать свою точку зрения.

Дети с **низким уровнем развития интегративных качеств** (25%) отличаются эмоциональной нестабильностью, закрытостью, отгороженностью от взрослого, сверстников и событий, происходящих в детском саду. Дети не проявляют особого интереса к новому в окружающем мире, задают мало вопросов, со стороны наблюдают за экспериментированием, не проявляя желания и инициативы принять в нем участие. Дети плохо говорят, с трудом включаются в беседы со взрослыми и сверстниками, не проявляют речевой инициативы. Дети несамостоятельны в детских видах деятельности и повседневной жизни, постоянно ожидают помощи и руководства взрослого, при этом не могут сформулировать свою просьбу. Познавательные и творческие задачи не принимают, не испытывают к ним интереса, решают их по образцу и подражанию взрослому или сверстнику, не проявляют пытливости, настойчивости и фантазии.

1.2. Результаты итоговой диагностики:

динамика развития интегративных качеств детей среднего дошкольного возраста

Сводная таблица 2.1.: Динамика развития интегративных качеств у детей средней группы

	Эмоционально-отзывчивый		Любознательный, активный		Овладевший средствами общения и взаимодействия		Овладевший универсальными познавательными умениями		Общий уровень	
	сент.	май	сент.	май	сент.	май	сент.	май	сент.	май
Высокий уровень	12%	16%	15%	22%	14%	26%	19%	28%	15%	23%
Средний уровень	48%	50%	72%	78%	50%	52%	70%	72%	60%	63%
Низкий уровень	40%	34%	13%	0%	35%	22%	11%	0%	25%	14%

Как показывает сводная таблица 2.1. к концу учебного 2015-2016 года наметилась положительная динамика в развитии интегративных качеств у детей средней группы, таких, как:

- эмоционально-отзывчивый,
- любознательный, активный,
- овладевший средствами общения и способами взаимодействия со взрослыми и сверстниками,
- овладевший универсальными познавательными умениями.

Положительная динамика в развитии интегративных качеств выразилась в уменьшении **низкого** почти в два раза (с 25% до 14 %) и увеличении **высокого** (с 15% до 23%). У более, чем у половины детей (63%) был зафиксирован средний уровень развития интегративных качеств.

**1.3. Результаты диагностики:
особенности развития интегративных качеств детей старшего дошкольного возраста
(старшая группа)**

Сводная таблица 3: Уровень развития интегративных качеств у детей старшей группы, сентябрь 2015 г.

	Эмоциональ но- отзывчивый	Любознатель ный, активный	Овладевший средствами общения и взаимодейств ия	Овладевший универсальным и познавательны ми умениями	Креативный	Общий уровень
Высокий уровень	43%	53%	45%	70%	29%	48%
Средний уровень	53%	47%	51%	30%	68%	50%
Низкий уровень	4%	0%	4%	0%	3%	2%

Как показывает сводная таблица 3, на начало учебного 2015-2016 года у половины детей старшей группы наблюдался **средний (50%) и высокий (48%) уровень развития интегративных качеств**, таких как:

- эмоционально-отзывчивый,
- любознательный, активный,
- овладевший средствами общения и способами взаимодействия со взрослыми и сверстниками,
- овладевший универсальными познавательными умениями,
- креативный.

И только у незначительной части детей – **низкий (2%)**.

Характеристика:

Дети со **средним уровнем развития** интегративных качеств (50%) способны проявлять эмоциональную отзывчивость, различать эмоциональные состояния взрослых и сверстников, при этом собственные ответные эмоциональные реакции детей неяркие, смазанные, не всегда адекватные. Дети различают грустное и веселое настроение музыки, испытывают затруднения в обозначении словом оттенков эмоциональных состояний, а также в проявлении эмоционального отклика на прочитанное и увиденное на картине.

Дети проявляют интерес к небольшому кругу новых и неизвестных предметов и явлений в окружающем мире, экспериментируют при непосредственном руководстве взрослого, пытаются задавать вопросы. Проявляют самостоятельность в детских видах деятельности и повседневной жизни, при этом нуждаются в помощи и одобрении со стороны взрослого. Испытывают затруднения в формулировании вопросов и просьб. По инициативе и поддержке взрослого включаются в образовательный процесс и повседневные дела.

В большинстве случаев дети адекватно используют небольшой арсенал вербальных и невербальных средств общения, новые и непривычные средства общения используют неадекватно. Владеют диалогической речью, способны поддержать беседу со взрослым и сверстниками, при этом активность детей стимулируется взрослым.

Дети достаточно хорошо выделяют и называют сенсорные признаки в предметах, оперируют словами понятиями, обозначающими сенсорные признаки, сравнивают, группируют предметы между собой по

нескольким признакам. Испытывают затруднения и нуждаются в помощи взрослого в выделении и назывании существенных признаков, в операциях обобщения и исключения лишнего, в словесном объяснении своих умственных и практических действий.

Дети проявляют положительное отношение к творческой деятельности, по инициативе взрослого охотно включаются в нее. Представления о процессе творчества и некоторых творческих профессиях неточные и бедные. Дети положительно относятся к продуктам собственного творчества, но затрудняются их прокомментировать. Дети стремятся сочинять и придумывать (варианты использования обычных предметов, ассоциации к общеупотребительным словам), создавать предметные образы на заданную тему и собственному замыслу, при этом чувствуют себя неуверенно, нуждаются в одобрении и помощи взрослого. Творческие замыслы часто бывают незаконченными / малоузнаваемыми, шаблонными.

Дети с **высоким уровнем развития** интегративных качеств (48 %) с легкостью различают и правильно определяют эмоциональные состояния и их оттенки у взрослых и сверстников, чутко и адекватно на них реагируют, проявляют сочувствие и содействие. Также дети различают и правильно определяют характер музыки, характер картины и прочитанного произведения, пытаются словесно определить свой эмоциональный отклик. Дети отличаются открытостью, эмоциональной стабильностью и уверенностью.

Дети проявляют интерес к широкому кругу новых и неизвестных предметов и явлений в окружающем мире, по собственной инициативе включаются в экспериментирование с ними, задают много вопросов. Дети достаточно самостоятельны как в повседневной жизни, так и в детских видах деятельности. В редких случаях затруднений обращаются за помощью ко взрослому, правильно и конкретно формулируя свою проблему. Принимают живое, заинтересованное участие в образовательном процессе, охотно участвуют в событиях и мероприятиях, происходящих в детском саду.

В общении со взрослыми и сверстниками адекватно использует большой арсенал вербальных и невербальных средств. Хорошо владеет навыками диалогической речи, охотно включается в любые беседы со взрослыми и сверстниками, при этом способны гибко менять стиль и средства общения в зависимости от ситуации. Адекватно ситуации использует конструктивные способы взаимодействия со взрослыми и сверстниками.

Дети выделяют и словесно называют сенсорные и существенные признаки в предметах. Без особых затруднений анализируют, сравнивают, соотносят предметы между собой, обобщают и исключают лишнее по разным заданным основаниям, группируют предметы по нескольким признакам. Способны объяснить свои практические и умственные действия, доказать и обосновать свою точку зрения.

Дети проявляют интерес к творческой деятельности, легко, с увлечением, часто по собственной инициативе включаются в нее. Имеют представление о процессе творчества и некоторых творческих профессиях. Охотно демонстрируют продукты собственного творчества. Дети отличаются быстротой, оригинальностью и беглостью в придумывании и сочинении (вариантов использования обычных предметов, ассоциаций к общеупотребительным словам), способностью создавать законченные и узнаваемые предметные образы на заданную тему и собственному замыслу. Дети стремятся прокомментировать, объяснить и дополнить свои творческие замыслы, внести в них элементы новизны и фантазии. Проявляют самостоятельность в процессе творческой деятельности, стремятся к результату.

Дети с **низким уровнем развития интегративных качеств (2%)** отличаются эмоциональной нестабильностью, закрытостью, отгороженностью от взрослого, сверстников и событий, происходящих в детском саду. Дети не проявляют особого интереса к новому в окружающем мире, задают мало вопросов, со стороны наблюдают за экспериментированием, не проявляя желаний и инициативы принять в нем участие. Дети плохо говорят, с трудом включаются в беседы со взрослыми и сверстниками, не проявляют речевой инициативы. Дети несамостоятельны в детских видах деятельности и повседневной жизни, постоянно ожидают помощи и руководства взрослого, при этом не могут сформулировать свою просьбу. Познавательные и творческие задачи не принимают, не испытывают к ним интереса, решают их по образцу и подражанию взрослому или сверстнику, не проявляют пытливости, настойчивости и фантазии.

1.3. Результаты итоговой диагностики:

динамика развития интегративных качеств детей старшего дошкольного возраста (старшая группа)

Сводная таблица 3.1.: Динамика развития интегративных качеств у детей старшей группы

	Эмоционально-отзывчивый		Любознательный, активный		Овладевший средствами общения и взаимодействия		Овладевший универсальными познавательными умениями		Креативный		Общий уровень	
	сент.	май	сент.	май	сент.	май	сент.	май	сент.	май	сент.	май
Высокий уровень	43%	55%	53%	77%	45%	60%	70%	88%	29%	39%	48%	64%
Средний уровень	53%	45%	47%	23%	51%	40%	30%	12%	68%	61%	50%	36%
Низкий уровень	4%	0%	0%	0%	4%	0%	0%	0%	3%	0%	2%	0%

Как показывает сводная таблица 3.1. к концу учебного 2015-2016 года наметилась положительная динамика в развитии интегративных качеств у детей старшей группы, таких, как:

- эмоционально-отзывчивый,
- любознательный, активный,
- овладевший средствами общения и способами взаимодействия со взрослыми и сверстниками,
- овладевший универсальными познавательными умениями,
- креативный.

Положительная динамика в развитии интегративных качеств выразилась в отсутствии **низкого** (0 %) и значительном увеличении **высокого** (64%) **уровней** развития интегративных качеств, к которому было отнесено более половины детей. Почти у трети детей (36 %) был зафиксирован средний уровень.

**1.4. Результаты диагностики:
особенности развития интегративных качеств детей старшего дошкольного возраста
(подготовительная к школе группа)**

Сводная таблица 4: Уровень развития интегративных качеств у детей подготовительной к школе группы, сентябрь 2015 г.

	Эмоционально-отзывчивый	Любознательный, активный	Овладевший средствами общения и взаимодействия	Овладевший универсальными познавательными умениями	Креативность	Общий уровень
Высокий уровень	26%	65%	28%	63%	54%	47%
Средний уровень	69%	35%	65%	37%	43%	50%
Низкий уровень	5%	0%	7%	0%	3%	3%

Как показывает сводная таблица 4, на начало учебного 2015-2016 года у половины детей подготовительной группы был зафиксирован **средний (50%) и высокий (47%) уровни развития интегративных качеств**, таких как:

- эмоционально-отзывчивый,
- любознательный, активный,
- овладевший средствами общения и способами взаимодействия со взрослыми и сверстниками,
- овладевший универсальными познавательными умениями,
- креативный.

У небольшого количества детей (3%) был выявлен **низкий уровень** развития интегративных качеств.

Характеристика:

Дети со **средним уровнем развития** интегративных качеств (50%) способны проявлять эмоциональную отзывчивость, различать эмоциональные состояния взрослых и сверстников, при этом собственные ответные эмоциональные неяркие и не всегда адекватные. Дети различают грустное и веселое настроение музыки, испытывают затруднения в обозначении словом оттенков эмоциональных состояний, а также в проявлении эмоционального отклика на прочитанное и увиденное на картине.

Дети проявляют интерес к небольшому кругу новых и неизвестных предметов и явлений в окружающем мире, экспериментируют при непосредственном руководстве взрослого, пытаются задавать вопросы. Проявляют самостоятельность в детских видах деятельности и повседневной жизни, при этом нуждаются в помощи и одобрении со стороны взрослого. Испытывают затруднения в формулировании вопросов и просьб. По инициативе и поддержке взрослого включаются в образовательный процесс и повседневные дела.

В большинстве случаев дети адекватно используют небольшой арсенал вербальных и невербальных средств общения, новые и непривычные средства общения используют неадекватно. Владеют диалогической речью, способны поддержать беседу со взрослым и сверстниками, при этом активность детей стимулируется взрослым.

Дети достаточно хорошо выделяют и называют сенсорные признаки в предметах, оперируют словами понятиями, обозначающими сенсорные признаки, сравнивают и группируют предметы между собой по нескольким признакам. Испытывают затруднения и нуждаются в помощи взрослого в выделении и назывании существенных признаков, в операциях обобщения и исключения лишнего, в словесном объяснении своих умственных и практических действий.

Дети проявляют положительное отношение к творческой деятельности, по инициативе взрослого охотно включаются в нее. Представления о процессе творчества и некоторых творческих профессиях неточные и бедные. Дети положительно относятся к продуктам собственного творчества, но затрудняются их прокомментировать. Дети стремятся сочинять и придумывать (варианты использования обычных предметов, ассоциации к общеупотребительным словам), создавать предметные образы на заданную тему и собственному замыслу, при этом чувствуют себя неуверенно, нуждаются в одобрении и помощи взрослого. Творческие замыслы часто бывают незаконченными / малоузнаваемыми, шаблонными.

Дети с **высоким уровнем развития** интегративных качеств (47%) с легкостью различают и правильно определяют эмоциональные состояния и их оттенки у взрослых и сверстников, чутко и адекватно на них реагируют, проявляют сочувствие и содействие. Также дети различают и правильно определяют характер музыки, характер картины и прочитанного произведения, пытаются словесно определить свой эмоциональный отклик. Дети отличаются открытостью, эмоциональной стабильностью и уверенностью.

Дети проявляют интерес к широкому кругу новых и неизвестных предметов и явлений в окружающем мире, по собственной инициативе включаются в экспериментирование с ними, задают много вопросов. Дети достаточно самостоятельны как в повседневной жизни, так и в детских видах деятельности. В редких случаях затруднений обращаются за помощью ко взрослому, правильно и конкретно формулируя свою проблему. Принимают живое, заинтересованное участие в образовательном процессе, охотно участвуют в событиях и мероприятиях, происходящих в детском саду.

В общении со взрослыми и сверстниками адекватно использует большой арсенал вербальных и невербальных средств. Хорошо владеет навыками диалогической речи, охотно включается в любые беседы со взрослыми и сверстниками, при этом способны гибко менять стиль и средства общения в зависимости от ситуации. Адекватно ситуации использует конструктивные способы взаимодействия со взрослыми и сверстниками.

Дети выделяют и словесно называют сенсорные и существенные признаки в предметах. Без особых затруднений анализируют, сравнивают, соотносят предметы между собой, обобщают и исключают лишнее по разным заданным основаниям, группируют предметы по нескольким признакам. Способны объяснить свои практические и умственные действия, доказать и обосновать свою точку зрения.

Дети проявляют интерес к творческой деятельности, легко, с увлечением, часто по собственной инициативе включаются в нее. Имеют представление о процессе творчества и некоторых творческих профессиях. Охотно демонстрируют продукты собственного творчества. Дети отличаются быстротой, оригинальностью и беглостью в придумывании и сочинении (вариантов использования обычных предметов, ассоциаций к общеупотребительным словам), способностью создавать законченные и узнаваемые предметные

образы на заданную тему и собственному замыслу. Дети стремятся прокомментировать, объяснить и дополнить свои творческие замыслы, внести в них элементы новизны и фантазии. Проявляют самостоятельность в процессе творческой деятельности, стремятся к результату.

Дети с **низким уровнем развития интегративных качеств** (3%) отличаются эмоциональной нестабильностью, закрытостью, отгороженностью от взрослого, сверстников и событий, происходящих в детском саду. Дети не проявляют особого интереса к новому в окружающем мире, задают мало вопросов, со стороны наблюдают за экспериментированием, не проявляя желаний и инициативы принять в нем участие. Дети плохо говорят, с трудом включаются с беседы со взрослыми и сверстниками, не проявляют речевой инициативы. Дети несамостоятельны в детских видах деятельности и повседневной жизни, постоянно ожидают помощи и руководства взрослого, при этом не могут сформулировать свою просьбу. Познавательные и творческие задачи не принимают, не испытывают к ним интереса, решают их по образцу и подражанию взрослому или сверстнику, не проявляют пытливости, настойчивости и фантазии.

**1.4. Результаты итоговой диагностики:
особенности развития интегративных качеств детей старшего дошкольного возраста
(подготовительная к школе группа)**

Сводная таблица 4.1.: Динамика развития интегративных качеств детей подготовит. группы

	Эмоциональн о-отзывчивый		Любознате льный, активный		Овладевший средствами общения и взаимодейст вия		Овладевший универсальны ми познавательн ыми умениями		Креативность		Общий уровень	
	сент.	май	сент.	май	сент.	май	сент.	май	сент.	май	сент.	май
Высокий уровень	26%	49%	65%	88%	28%	48%	63%	86%	54%	69%	47%	68%
Средний уровень	69%	51%	35%	12%	65%	52%	37%	14%	43%	31%	50%	32%
Низкий уровень	5%	0%	0%	0%	7%	0%	0%	0%	3%	0%	3%	0%

Как показывает сводная таблица 4.1. к концу учебного 2015-2016 года наметилась положительная динамика в развитии интегративных качеств у детей подготовительной группы, таких, как:

- эмоционально-отзывчивый,
- любознательный, активный,
- овладевший средствами общения и способами взаимодействия со взрослыми и сверстниками,
- овладевший универсальными познавательными умениями,
- креативный.

Положительная динамика в развитии интегративных качеств выразилась в отсутствии **низкого** (0 %) уровня и значительном увеличении **высокого** (68 %) уровня развития интегративных качеств, к которому было отнесено более половины детей. У трети детей был зафиксирован **средний** (32 %) уровень.

**1.5. Результаты диагностики по всем возрастным группам:
особенности развития интегративных качеств детей дошкольного возраста**

Особенности развития интегративных качеств выявлялись у детей разных возрастных групп. В качестве интегративных рассматривались следующие качества:

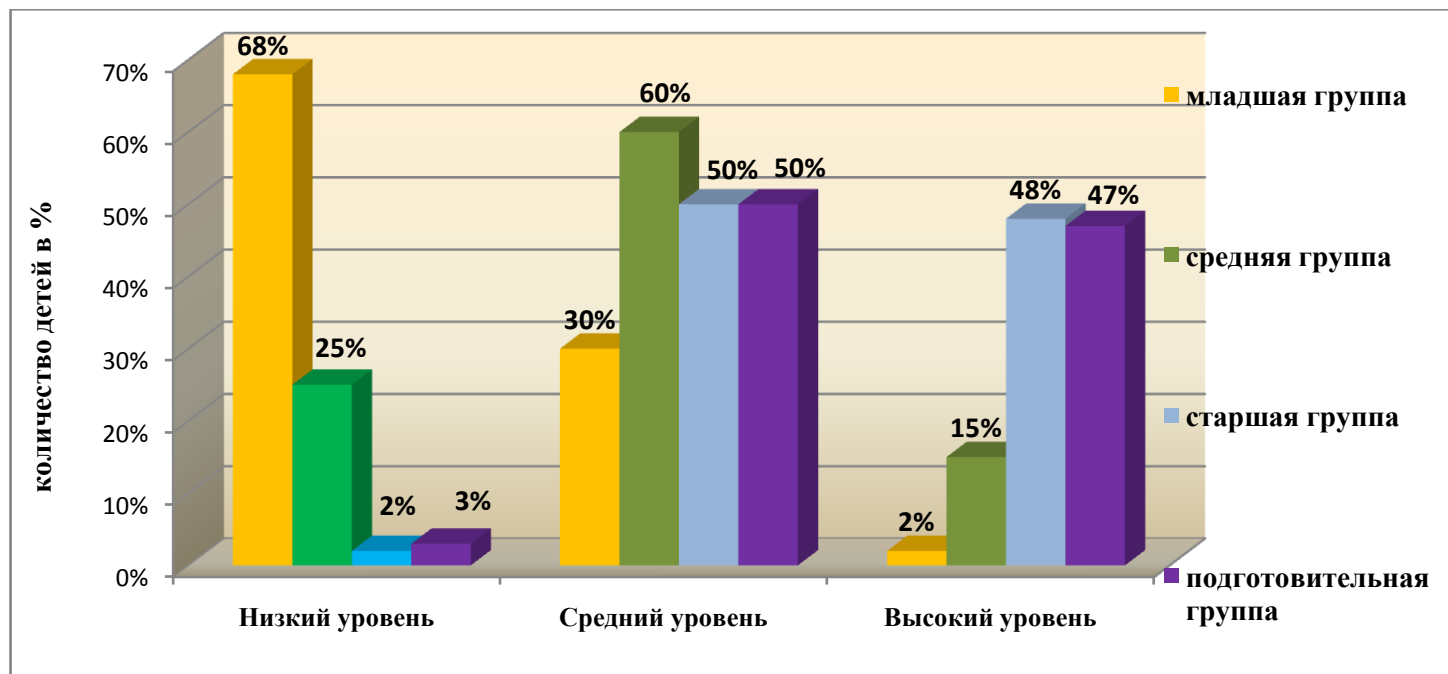
- эмоционально-отзывчивый,
- любознательный, активный,
- овладевший средствами общения и способами взаимодействия со взрослыми и сверстниками,
- овладевший универсальными познавательными умениями,
- креативный.

Сводная таблица 5: Уровень развития интегративных качеств у детей дошкольного возраста

	Младшая группа	Средняя группа	Старшая группа	Подготовительная группа	Общий уровень
Высокий уровень	2%	15%	48%	47%	28%
Средний уровень	30%	60%	50%	50%	48%
Низкий уровень	68%	25%	2%	3%	24%

На начало учебного 2015-2016 года у половины детей дошкольного возраста (48%) был зафиксирован средний уровень развития интегративных качеств. Почти у трети детей был выявлен высокий (28%) и низкий уровень(24%). Полученные данные наглядно отражены на рис. 1.

Рис. 1. Уровень развития интегративных качеств детей дошкольного возраста, сентябрь 2015 г.



Более половины детей дошкольного возраста (48%), отнесенных к **среднему уровню развития интегративных качеств**, характеризуется следующим. Дети соответственно возрасту способны проявлять эмоциональную отзывчивость, различать эмоциональные состояния взрослых и сверстников, при этом

собственные ответные эмоциональные неяркие и не всегда адекватные. Дети испытывают затруднения в обозначении словом эмоциональных состояний и их оттенков.

Дети соответственно возрасту проявляют интерес к небольшому кругу новых и неизвестных предметов и явлений в окружающем мире, экспериментируют при непосредственном руководстве взрослого, пытаются задавать вопросы. Проявляют самостоятельность в детских видах деятельности и повседневной жизни, при этом нуждаются в помощи и одобрении со стороны взрослого. Испытывают затруднения в формулировании вопросов и просьб. По инициативе и поддержке взрослого включаются в образовательный процесс и повседневные дела.

В большинстве случаев дети соответственно возрасту адекватно используют небольшой арсенал вербальных и невербальных средств общения, новые и непривычные средства общения используют неадекватно. Владеют диалогической речью, способны поддержать беседу со взрослым и сверстниками, при этом активность детей стимулируется взрослым.

Дети соответственно возрасту достаточно хорошо выделяют и называют сенсорные признаки в предметах, оперируют словами понятиями, обозначающими сенсорные признаки, сравнивают и группируют предметы по заданным признакам. Испытывают затруднения и нуждаются в помощи взрослого в выделении и назывании существенных признаков, в операциях обобщения и исключения лишнего, в словесном объяснении своих умственных и практических действий.

Дети соответственно возрасту (преимущественно старшего дошкольного возраста) проявляют положительное отношение к творческой деятельности, по инициативе взрослого охотно включаются в нее. Дети стремятся сочинять и придумывать (варианты использования обычных предметов, ассоциации к общеупотребительным словам), создавать предметные образы на заданную тему и собственному замыслу, при этом чувствуют себя неуверенно, нуждаются в одобрении и помощи взрослого. Творческие замыслы часто бывают незаконченными / малоузнаваемыми, шаблонными.

Треть детей (28%), отнесенных к **высокому уровню развития интегративных качеств**, характеризуется следующим. Дети соответственно возрасту различают и правильно определяют эмоциональные состояния и их оттенки у взрослых и сверстников, чутко и адекватно на них реагируют, проявляют сочувствие и содействие. Дети отличаются открытостью, эмоциональной стабильностью и уверенностью.

Дети соответственно возрасту проявляют интерес к широкому кругу новых и неизвестных предметов и явлений в окружающем мире, по собственной инициативе включаются в экспериментирование с ними, задают много вопросов. Дети достаточно самостоятельны как в повседневной жизни, так и в детских видах деятельности. В редких случаях затруднений обращаются за помощью ко взрослому, правильно и конкретно формулируя свою проблему. Принимают живое, заинтересованное участие в образовательном процессе, охотно участвуют в событиях и мероприятиях, происходящих в детском саду.

В общении со взрослыми и сверстниками дети соответственно возрасту адекватно используют большой арсенал вербальных и невербальных средств. Хорошо владеет навыками диалогической речи, охотно включается в любые беседы со взрослыми и сверстниками, при этом способны гибко менять стиль и средства общения в зависимости от ситуации. Адекватно ситуации использует конструктивные способы взаимодействия со взрослыми и сверстниками.

Дети соответственно возрасту выделяют и называют сенсорные и существенные признаки в предметах. Без особых затруднений анализируют, сравнивают, соотносят предметы между собой, обобщают и исключают лишнее по разным заданным основаниям, группируют предметы по заданным признакам. Способны объяснить свои практические и умственные действия, доказать и обосновать свою точку зрения.

Дети проявляют интерес к творческой деятельности, легко, с увлечением, часто по собственной инициативе включаются в нее. Имеют представление о процессе творчества и некоторых творческих профессиях. Охотно демонстрируют продукты собственного творчества. Дети отличаются быстротой, оригинальностью и беглостью в придумывании и сочинении (вариантов использования обычных предметов, ассоциаций к общеупотребительным словам), способностью создавать законченные и узнаваемые предметные образы на заданную тему и собственному замыслу. Дети стремятся прокомментировать, объяснить и дополнить свои творческие замыслы, внести в них элементы новизны и фантазии. Проявляют самостоятельность в процессе творческой деятельности, стремятся к результату.

Почти треть детей (24%), отнесенных к **низкому уровню развития интегративных качеств**, отличаются эмоциональной нестабильностью, закрытостью, отгороженностью от взрослого, сверстников и событий, происходящих в детском саду. Дети не проявляют особого интереса к новому в окружающем мире, задают мало вопросов, со стороны наблюдают за экспериментированием, не проявляя желания и инициативы принять в нем участие. Дети плохо говорят, с трудом включаются в беседы со взрослыми и сверстниками, не проявляют речевой инициативы. Дети несамостоятельны в детских видах деятельности и повседневной жизни, постоянно ожидают помощи и руководства взрослого, при этом не могут сформулировать свою просьбу. Познавательные и творческие задачи (преимущественно старший дошкольный возраст) не принимают, не испытывают к ним интереса, решают их по образцу и подражанию взрослому или сверстнику, не проявляют пытливости, настойчивости и фантазии.

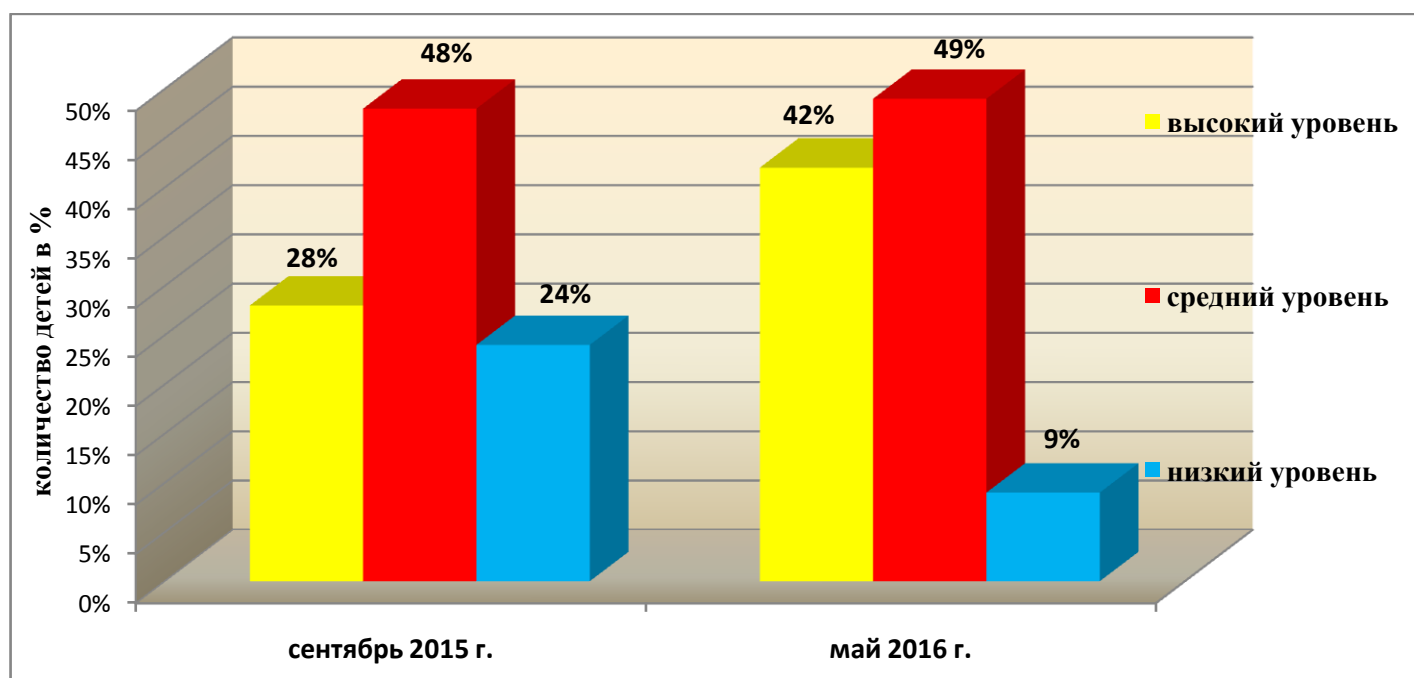
**1.5. Результаты итоговой диагностики по всем возрастным группам:
динамика развития интегративных качеств детей дошкольного возраста**

Сводная таблица 5.1.: Динамика развития интегративных качеств детей дошкольного возраста

	Младшая группа		Средняя группа		Старшая группа		Подготовительная группа		Общий уровень	
	сент.	май	сент.	май	сент.	май	сент.	май	сент.	май
Высокий уровень	2%	14%	15%	23%	48%	64%	47%	68%	28%	42%
Средний уровень	30%	64%	60%	63%	50%	36%	50%	32%	48%	49%
Низкий уровень	68%	22%	25%	14%	2%	0%	3%	0%	24%	9%

На конец учебного 2015-2016 года была выявлена положительная динамика в развитии интегративных качеств у детей дошкольного возраста, что проявилось в заметном уменьшении **низкого** (9 %) уровня и увеличении **высокого** (49%) уровня. Почти у половины детей был зафиксирован **средний** уровень (49 %). Сравнительные данные наглядно отражены на рис. 1.1.

Рис. 1.1. Динамика развития интегративных качеств детей дошкольного возраста, сентябрь 2015 г. - май 2016 г.



2.1. Результаты диагностики: особенности освоения детьми младшего дошкольного возраста содержания образовательных областей

Особенности освоения детьми младшего дошкольного возраста содержания образовательных областей выявлялись на примере речевого развития.

На начало учебного 2015 года у большей части детей младшей группы (82 %) был выявлен **низкий уровень речевого развития**. У небольшого количества детей был зафиксирован **средний (18 %) уровень**. Высокого уровня выявлено не было.

Характеристика:

Дети с **низким уровнем (82 %)** не реагируют на обращение ко всем детям в группе и понимает речь, обращенную только к нему. На вопросы отвечает отдельным словом, затрудняется в оформлении мысли в предложении. В речи многие слова заменяет жестами, использует автономную речь. Отказывается от пересказа, не знает наизусть ни одного стихотворения. Не проявляет инициативы в общении со взрослыми и сверстниками, не использует элементарные формы вежливого речевого общения.

Дети со **средним уровнем (18%)** отвечают на вопросы предложением, проявляет интерес к общению со сверстниками, совместно со взрослым пересказывает сказки, по просьбе взрослого читает короткие стихи. Правильно называет предметы бытового назначения, объекты природы ближайшего окружения. Речь ребенка эмоциональна, сопровождается правильным речевым дыханием, слышит специально интонационно выделяемый воспитателем звук в словах и предложениях.

2.1. Результаты итоговой диагностики:

динамика освоения детьми младшего дошкольного возраста содержания образовательных областей

Сводная таблица 6: Динамика речевого развития детей младшего дошкольного возраста

	Речевое развитие	
	сент.	май
Высокий уровень	0%	0%
Средний уровень	18%	69%
Низкий уровень	82%	31%

Как показывает сводная таблица 6, к концу учебного 2015-2016 года наметилась явная положительная динамика в речевом развитии детей младшего дошкольного возраста. Это выразилось в заметном уменьшении **низкого уровня** (31%), значительном увеличении и преобладании **среднего уровня** (69 %).

Дети **со средним уровнем** речевого развития (69%) понимают обращенную к нему речь, развернуто отвечают на вопросы, проявляют активность в общении со сверстниками, составляют по картинке рассказ из 2-3 простых предложений, называют предметы и объекты ближайшего окружения, совместно со взрослым пересказывает знакомы сказки, читает наизусть короткие стихи.

2.2. Результаты диагностики: особенности освоения детьми среднего дошкольного возраста содержания образовательных областей

Особенности освоения детьми среднего дошкольного возраста представлений о мире природы.

На начало учебного 2015 года половина детей была отнесена к **низкому** уровню развития (53%), треть – к **среднему** (35%), небольшое количество – к **высокому** (12%).

Характеристика:

Дети с **низким** уровнем развития представлений о мире природы проявляют неустойчивый интерес к животным и растениям, слабо выражают эмоциональные реакции. Не задают вопросов и не делятся впечатлениями о природе. Не всегда хотят участвовать в опытах, редко проявляют интерес к наблюдениям за животными и растениями.

Дети со **средним** уровнем развития проявляют интерес к природным объектам, любознательность, делятся впечатлениями со сверстниками, включаются в поисково-исследовательскую деятельность со взрослым. Различают и правильно называют достаточно большое количество растений и животных.

Дети с **высоким** уровнем развития проявляют интерес к особенностям жизни природных объектов, испытывают радость от общения с животными и растениями. Проявляют любознательность, задают поисковые вопросы («Почему?», «Зачем?», «Откуда?»), рассказывает о своих впечатлениях, отражают их в продуктивной деятельности, самостоятельно включаются в поисково-исследовательскую деятельность. Рассказывают о растениях и животных, эмоционально откликаются на красоту природы, проявляют сочувствие к попавшим в беду.

2.2. Результаты итоговой диагностики:

динамика освоения детьми среднего дошкольного возраста образовательного содержания

Сводная таблица 7: Динамика освоения детьми среднего дошкольного возраста

	Развитие представлений о мире природы	
	сент.	май
Высокий уровень	12%	16%
Средний уровень	35%	56%
Низкий уровень	53%	28%

Как показывает сводная таблица 7. к концу учебного 2015-2016 года наметилась положительная динамика в освоении детьми среднего дошкольного возраста представлений о мире природы. Это выразилось в небольшом увеличении **высокого уровня** (16 %) и значительном увеличении **среднего уровня** (56 %). **Низкий уровень** снизился наполовину (до 28 %).

Дети со **средним уровнем** освоения представлений о мире природы (56 %) проявляют интерес к природным объектам, любознательность, делятся впечатлениями со сверстниками, включаются в поисково-исследовательскую деятельность со взрослым. Различают и правильно называют достаточно большое количество растений и животных.

2.3. Результаты диагностики:

особенности освоения детьми старшего дошкольного возраста (старшая группа) образовательного содержания

Особенности освоения детьми старшего дошкольного возраста (старшая группа) образовательного содержания выявлялись на примере развития продуктивной деятельности и детского творчества.

На начало учебного 2015-2016 года в области освоения содержания образовательных программ подавляющее большинство детей старшей группы было отнесено к **среднему уровню** (56%) и почти половина – к **низкому** (44%). **Высокого уровня** не было выявлено совсем.

Характеристика:

Дети **со средним уровнем** развития проявляют интерес к проявлению красоты в окружающем мире, любят рисовать, конструировать, с помощью взрослого определяют замысел будущей работы, не очень активно выражают свои эмоции. Демонстрируют не очень высокий уровень технической грамотности, но стремятся к позитивной оценке результата взрослым.

Дети **с низким уровнем** развития не ярко выражают интерес к проявлению красоты в окружающем мире, демонстрируют невысокий уровень творческой активности, самостоятельности, затрудняются определить тему будущей работы, создают маловыразительные образы, демонстрируют относительный уровень технической грамотности.

2.3. Результаты итоговой диагностики:

динамика освоения детьми старшего дошкольного возраста (старшая группа) содержания образовательных программ

Сводная таблица 8: Динамика освоения детьми старшего дошкольного возраста образовательного содержания

	Развитие продуктивной деятельности и детского творчества	
	сент.	май
Высокий уровень	0%	56%
Средний уровень	56%	44%
Низкий уровень	44%	0%

Как показывает сводная таблица 8 к концу учебного 2015-2016 года наметилась положительная динамика в развитии у детей старшей группы продуктивного содержания и детского творчества. Это выразилось в отсутствии **низкого уровня** (0 %), значительном увеличении **высокого уровня** (56 %), который стал преобладающим. Почти половина детей была отнесена к **среднему уровню** (44 %).

Дети с **высоким уровнем** развития продуктивной деятельности и детского творчества высказывают предпочтения, стремятся к самовыражению эмоций, откликаются на проявление прекрасного. Любят по собственной инициативе конструировать, обводить силуэты, раскрашивать, дорисовывать их, изготавливать подарки своим близким. Самостоятельно определяют замысел будущей работы, проявляют творческую активность и самостоятельность, склонность к интеграции видов деятельности, демонстрируют хороший уровень технической грамотности.

2.4. Результаты диагностики:

особенности освоения детьми старшего дошкольного возраста (подготовительная к школе группа) содержания образовательных областей

Особенности освоения детьми старшего дошкольного возраста (подготовительная к школе группа) содержания образовательных областей выявлялись на примере освоения представлений о Петербурге и русских народных традициях.

Сводная таблица 9: Уровень освоения детьми старшего дошкольного возраста (подготовительная к школе группа) содержания образовательных областей

	освоение представлений о русских народных традициях	освоение представлений о Петербурге	Общий уровень
Высокий уровень	24%	8%	16%
Средний уровень	68%	88%	78%
Низкий уровень	8%	4%	6%

На начало учебного 2015-2016 года в области освоения содержания подавляющее большинство детей старшей группы было отнесено к **среднему уровню** (78%), определенное количество детей было отнесено к **высокому** (16%) и **низкому** (6%) уровням.

В области освоения содержания, связанного с освоением представлений о русских народных традициях больше у половины детей (68 %) был зафиксирован **средний уровень**. У трети – **высокий уровень** (24%). У незначительного количества детей (8 %) был зафиксирован **низкий уровень**.

Характеристика:

Дети со **средним уровнем** представлений об устном народном творчестве (96 %) пытаются назвать свою страну, путая ее с названием городов и улиц. Представления об основных русских народных праздниках, видах народных игрушек, предметах быта и русском жилище, национальной пище отрывочные и несистематизированные. С помощью наводящих вопросов взрослого дети вспоминают, рассказывают, перечисляют, описывают некоторые особенности, относящиеся к проявлениям русского народного творчества, но не могут соотнести эти сведения с правильными названиями, обобщающими понятиями.

Дети с **высоким уровнем** представлений об устном народном творчестве (4 %) правильно называют свою страну, охотно и достаточно развернуто рассказывают о русских народных праздниках и их особенностях, видах народных игрушек, предметах быта, русском жилище, некоторых национальных блюдах. При этом дети адекватно используют названия, обобщающие слова-понятия, самостоятельно устанавливают связи и зависимости между проявлениями русского народного творчества.

В области освоения содержания, связанного с освоением представлений о Санкт-Петербурге, подавляющее большинство детей было отнесено к **среднему уровню** (88%), незначительное количество детей было отнесено к **высокому** (8%) и **низкому** (4%) уровням.

Характеристика:

Дети со **средним уровнем** представлений о Санкт-Петербурге (88%) пытаются назвать родной город, но путают его с названием страны, других городов и улиц. Вспоминая основателя Санкт-Петербурга, называют его королем. Название главной реки Невы, путают с названием других рек и каналов города, нередко называют

Неву морем, озером. Узнают герб и флаг Санкт-Петербурга, при этом не владеют обобщающим понятием «символы города». Пытаясь вспомнить и назвать некоторые достопримечательности исторического центра города, дети прибегают к описательным высказываниям, указательным местоимениям, высказываниям типа «я там был», «я это видел», путают названия или произносят их неправильно. Высказывания детей односложные, несколько неуверенные. Для детей характерно неосознанное эмоционально положительное отношение к городу: дети положительно характеризуют город, но не пытаются объяснить и конкретизировать свои высказывания.

Дети с **высоким уровнем** представлений о Санкт-Петербурге (8%) безошибочно и уверенно называют родной город, основателя – Петра Первого, название главной реки. Правильно называют официальные символы города и находят их среди других. Высказывания детей достаточно распространенные и подробные: дети охотно рассказывают о некоторых интересных моментах жизни Петра Первого, обращают внимание на изображенные на символах элементы и яркие особенности достопримечательностей, вспоминают о том, что особенно понравилось при их непосредственном рассматривании, кроме Невы вспоминают названия некоторых других рек и каналов города. Для детей характерно достаточно осознанное эмоционально положительное отношение к городу: дети называют его родным, любимым, охотно и развернуто аргументируя свои высказывания.

Дети с **низким уровнем** представлений о Санкт-Петербурге (4%) не пытаются вспомнить название родного города, имя основателя, название главной реки Невы, но соглашаются с тем, что слышали такие слова. Не узнают герб и флаг Санкт-Петербурга, но соглашаются, что видели эти предметы. Достопримечательности исторического центра города называют предметами ближайшего окружения: большой магазин, красивый дом и т.д. В словаре детей отсутствуют названия конкретных городских объектов. Для детей характерно индифферентное отношение к городу.

2.4. Результаты итоговой диагностики:

динамика освоения детьми старшего дошкольного возраста (подготовительная к школе группа) содержания образовательных областей

Сводная таблица 9.1.: Динамика освоения детьми старшего дошкольного возраста (подготовительная к школе группа) содержания образовательных областей

	освоение представлений о русском народном творчестве		освоение представлений о Санкт-Петербурге		Общий уровень	
	сент.	май	сент.	май	сент.	май
Высокий уровень	24 %	63%	8%	54%	16%	58%
Средний уровень	68%	37%	88%	46%	78%	41%
Низкий уровень	8%	0%	4%	0%	6%	0%

Как показывает сводная таблица 9.1. к концу года наметилась положительная динамика в освоении детьми старшего дошкольного возраста (подготовительная к школе группа) содержания, связанного с ознакомлением с русским народным творчеством и городом. Это выразилось в отсутствии **низкого уровня** (0 %), значительном увеличении **высокого уровня** (58 %), который стал преобладающим. Половина детей была отнесена к **среднему уровню** (41 %).

2.5. Результаты диагностики по всем возрастным группам:

особенности освоения детьми дошкольного возраста содержания образовательных областей

Особенности освоения образовательного содержания выявлялись у детей каждой возрастной группы на примере:

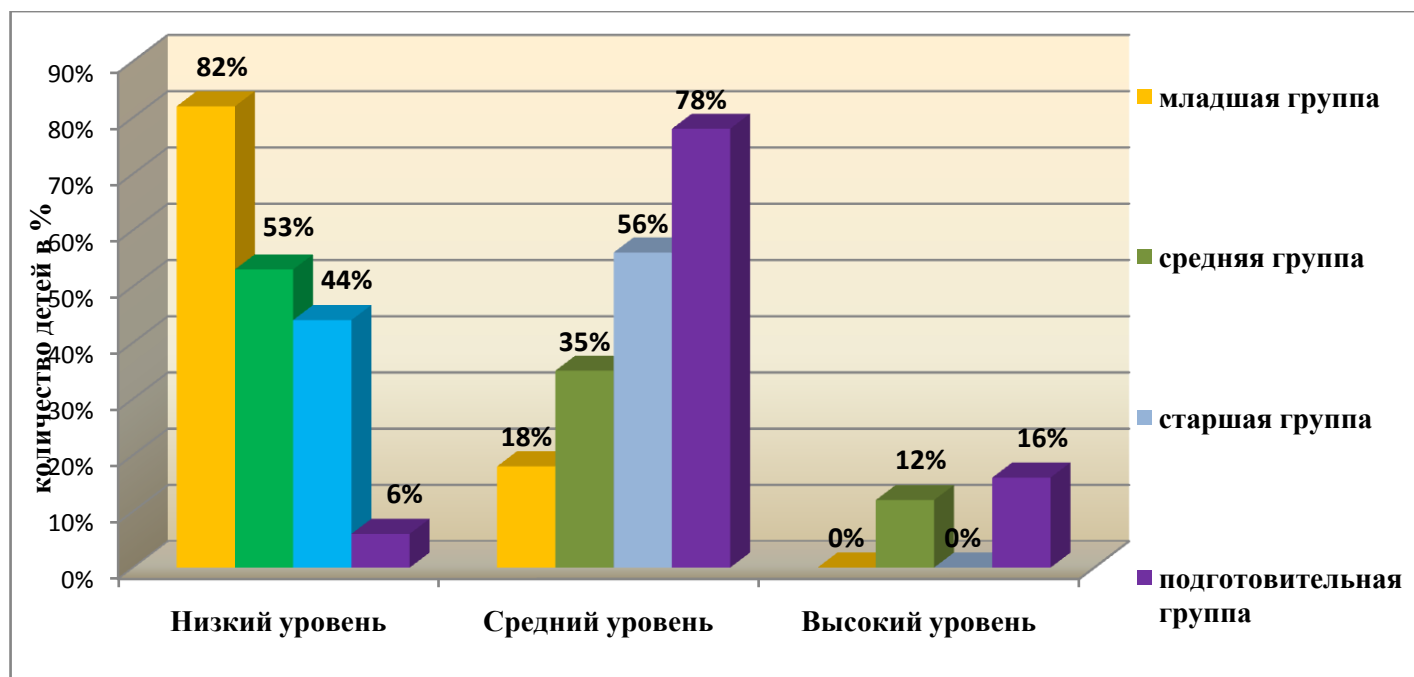
- речевого развития (младшая группа),
- освоения представлений о мире природы (средняя группа),
- развития продуктивной деятельности и детского творчества (старшая группа),
- освоения представлений о Санкт-Петербурге (подготовительная к школе группа),
- освоение представлений о русских народных традициях (подготовительная к школе группа).

Сводная таблица 10: Уровень освоения детьми дошкольного возраста содержания образовательных областей, сентябрь 2015 г.

	Младшая группа	Средняя группа	Старшая группа	Подготовительная группа	Общий уровень
Высокий уровень	0%	12%	0%	16%	7%
Средний уровень	18%	35%	56%	78%	47%
Низкий уровень	82%	53%	44%	6%	46%

На начало учебного 2015-2016 года более чем у половины детей дошкольного возраста (47 %) был выявлен **средний уровень освоения образовательного содержания**. У половины детей был выявлен **низкий уровень освоения образовательного содержания** (46 %), у незначительного количества детей (7%) – **высокий уровень**. Полученные данные наглядно отражены на рис. 2.

Рис. 2. Уровень освоения детьми дошкольного возраста образовательного содержания, сентябрь 2015 г.



Почти у половины детей дошкольного возраста (47 %), отнесенных **к среднему уровню освоения образовательного содержания**, характеризуется недостаточно полными, точными и систематизированными представлениями об окружающем мире. Дети находят, перечисляют, выделяют, называют факты и явления, связанные с той или иной предметной областью. Допускают некоторые ошибки, испытывают затруднения в установлении отношений, причинно-следственных связей, дифференциации предметов, в выделении существенных признаков, объяснении и оперировании словами-понятиями, конкретными названиями. Включаются в специфические для той или иной предметной области действия и операции, стремятся решить поставленные в них задачи преимущественно в практическом плане, испытывают потребность в одобрении и поддержке взрослого.

Половина детей (46%), отнесенных **к низкому уровню освоения образовательного содержания**, имеют отрывочные, неточные и неточные представления об окружающем мире. Испытывают затруднения в нахождении, выделении, перечислении фактов, явлений, связанных с той или иной предметной областью. Не принимают задачи на дифференциацию, обобщение, соотнесение, установление разного рода отношений и причинно-следственных связей, как в практическом, так и в вербальном плане. Нуждаются в помощи и руководстве взрослого в совершении действий и операций, специфических для той или иной образовательной области.

Незначительное количество детей (7%), отнесенных **к высокому уровню освоения образовательного содержания**, имеют достаточно полные, глубокие, точные представления об окружающем мире. Дети находят, называют, перечисляют факты и явления, связанные с определенной предметной областью, подробно описывают, характеризуют их, выделяют существенные признаки. Успешно группируют, дифференцируют, устанавливают разного рода отношения, понимают и объясняют причинно-следственные связи. Осознанно пользуются словами-понятиями, конкретными названиями, которым дают распространенные комментарии. Охотно включаются в операции и действия, специфические для той или иной образовательной области, успешно решая поставленные в них задачи как в речевом, так и практическом плане.

2.5. Результаты итоговой диагностики по всем возрастным группам:

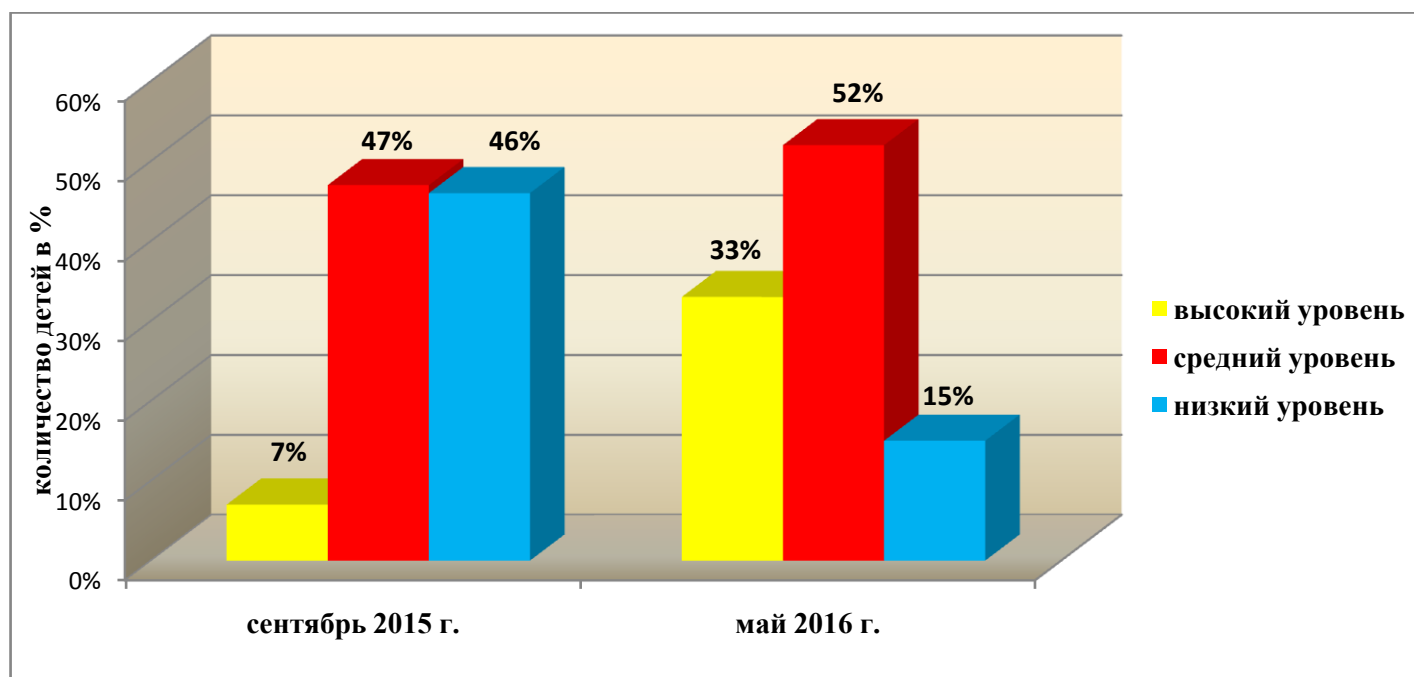
динамика освоения детьми дошкольного возраста содержания образовательных областей

Сводная таблица 10.1.: Динамика освоения детьми дошкольного возраста содержания образовательных областей

	Младшая группа		Средняя группа		Старшая группа		Подготовительная группа		Общий уровень	
	сент.	май	сент.	май	сент.	май	сент.	май	сент.	май
Высокий уровень	0%	0%	12%	16%	0%	56%	16%	58%	7%	33%
Средний уровень	18%	69%	35%	56%	56%	44%	78%	41%	47%	52%
Низкий уровень	82%	31%	53%	28%	44%	0%	6%	0%	46%	15%

На конец учебного 2015-2016 года была выявлена положительная динамика в освоении детьми дошкольного возраста образовательного содержания, что выразилось в заметном снижении **низкого** (15 %) и значительном увеличении **высокого** (33 %) уровней. У половины детей был зафиксирован **средний уровень** (52 %) освоения образовательного содержания. Сравнительные данные наглядно отражены на рис. 2.1.

Рис. 2.1. Динамика освоения детьми дошкольного возраста образовательного содержания, сентябрь 2015 г.- май 2016 г.



Выводы по результатам диагностики

Результаты диагностики в начале учебного 2015-16 г.г., в которых было выявлено преобладание средних показателей на фоне сниженной доли как высоких так и низких показателей в развитии интегративных личностных качеств и освоении детьми дошкольного возраста образовательного содержания, свидетельствуют о необходимости продолжения осуществления действий и мероприятий, направленных на:

- придание личностно-развивающего характера педагогическому процессу,
- повышение эффективности и интереса в освоении детьми образовательного содержания.

К таким действиям и мероприятиям относится реализация интегративного подхода в педагогическом процессе, который предполагает:

- установление взаимосвязей между разными предметными областями,
- обеспечение взаимодействия между разными видами детской деятельности,
- формирование интегративных качеств личности.

Данный подход реализуется преимущественно в игровой форме, посредством развивающих игр В.В. Воскобовича и идей методики Т.Г. Харько «Сказки Фиолетового леса».

Выводы по результатам итоговой диагностики

Результаты итоговой диагностики 2015-2016 г.г. позволили выявить устойчивую положительную динамику в развитии у детей дошкольного возраста интегративных личностных качеств и в освоении детьми дошкольного возраста образовательного содержания, что выразилось в преобладании высоких и значительном снижении низких и средних показателей.

Это свидетельствует об эффективности предпринятых действий и организованных мероприятий. Данные действия и мероприятия были направлены на реализацию интегративного подхода в педагогическом процессе ДОУ посредством развивающих игр В.В. Воскобовича и заключались в установлении взаимосвязей между разными образовательными областями, в обеспечении взаимодействия между разными видами детской деятельности и целенаправленном формировании у детей дошкольного возраста интегративных качеств личности. Работа по реализации интегративного подхода в педагогическом процессе ЖОУ посредством развивающих игр В.В. Воскобовича осуществлялась в рамках опытно-экспериментальной работы и продолжалась с 2013 по 2016 г.г.